

communiqué de presse

Dans le cadre de **RENAISSANCE 2015**
4^e édition thématique de **lille3000**

Lasécu expose du 5 décembre 2015 au 23 janvier 2016

Frédéric Malette

Vernissage le vendredi 4 décembre 2015

à partir de 18 h30 + **repas after** à partir de 21 h (réservation sur place).

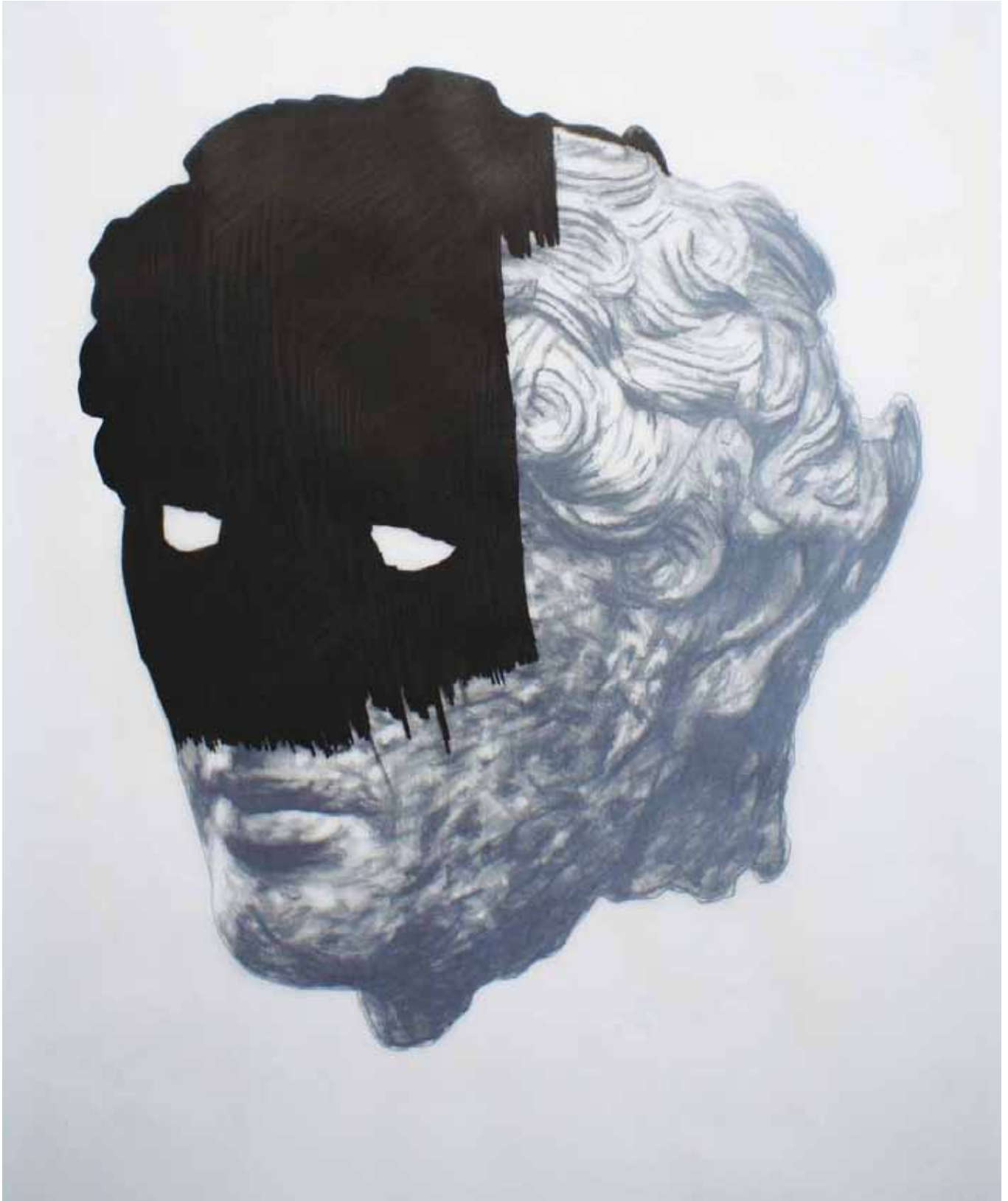
TROIE N'AURA PAS LIEU

Par sa pratique du dessin **Frédéric Malette** contribue à une relecture critique du monde et de son histoire. Ses dessins sont réalisés à la mine de plomb sur papiers Canson et depuis 2014 fréquemment sur papier calque, support offrant la possibilité à l'artiste de travailler l'avvers et le revers. À la précision du dessin d'une finesse et d'une adresse méticuleuses se superposent dans ses dernières séries des traits plus mouvementés, ratures énergiques apposées par recouvrement sur les esquisses si soigneusement réalisées. Par ces oppositions franches, ces défigurations du bel œuvre, les dessins de Frédéric Malette reposent sur la tension d'une violence sourde et palpable. Les plus récentes séries puisent dans la tragédie grecque, sa charge mythique et sa violence⁽¹⁾. Loin de se concentrer sur ces périodes anciennes, l'artiste instaure un enchevêtrement des temps - passé, présent, futur - pour sonder les fractures actuelles. Face aux bouleversements quotidiens de notre monde en mutation permanente, ses dessins dissèquent ces déchirures et questionne le rôle des générations au pouvoir⁽²⁾. Dans *Le roi se meurt*, Ionesco met en scène un monarque refusant de voir le déclin annoncé et d'abandonner le pouvoir. Vous les suicidés, apprenez-moi, comment il faut faire pour acquérir le dégoût de l'existence. Apprenez-moi la lassitude. Quelle drogue faut-il prendre pour cela ? *Le roi se meurt* d'Eugène Ionesco, *Caligula* d'Albert Camus, *La guerre de Troie n'aura pas lieu* de Jean Giraudoux, ou encore *Les Cenci* d'Antonin Artaud, Frédéric Malette fait surgir de ces drames en action, la fable éternelle des errements des puissants. Dans ses séries, l'évocation de

EXPOSITION

Frédéric Malette

LASÉCU DU 5 DÉCEMBRE 2015 AU 23 JANVIER 2016



ces grands récits de l'Antiquité apparaissent au travers de colosses en marbre et de buste d'empereurs, dont il délaisse le volume, pour nous proposer des spectres chargés d'aura et de grandeur. Les fantômes du passé surgissent fragiles sur de transparents papiers calque. Frederic Malette dessine sur les deux faces de ces supports. Dans le triptyque de sombres fraternités, les visages de la statuaire sont dessinés sur l'envers. Dans ce que nous percevons (le dessin est situé au revers), les détails sont atténués, le trait d'un gris moyen est brumeux, éthéré. Sur le recto il recouvre en partie deux des dessins de graphite noir qui dissimule les détails. Le portrait devient masque, la grandeur s'écaille, se fissure. En Grèce ancienne il n'existe pas de différence linguistique entre le visage et le masque (...). Il faut à cet égard se rappeler que la culture grecque est d'abord une culture de l'extériorité, de l'honneur et de la honte (...), l'individu s'y appréhende et s'y reconnaît d'abord du dehors, par le regard que les autres portent sur lui⁽³⁾. La série de portraits intitulée Caligula, superpose à nouveau deux actions celui de la représentation et celui de la défiguration. Le geste créateur se lie au geste destructeur, le dessin académique au griffonnage. Les propos d'Henri Michaux sur ses propres dessins résonnent ici : Derrière le visage aux traits immobiles, désertés, devenu simple masque, un autre visage supérieurement mobile bouillonne, se contracte, mijote dans un insupportable paroxysme. Derrière les traits figés cherchant désespérément une issue, les expressions comme une bande de chiens hurlers. Iconoclaste ? Frédéric Malette use ici du brouillage, du camouflage. Même les colosses ne résistent pas à cette tentative d'anéantissement. Il n'y a plus de royauté repose sur l'impression de grande immobilité de la figure de l'homme en marche. Le temps est figé, comme suspendu. La figure de l'homme en marche traverse les siècles, de la statuaire égyptienne à Giacometti en passant par Rodin. Dans l'Antiquité, dans ce monde immuable où le hiératisme confère à la figure représentée une prestigieuse présence, on n'a pas craint de représenter la marche et de véhiculer, à travers elle, la puissante symbolique de la route ou de la voie⁽⁴⁾. Mais quelle voie s'ouvre ici ? Le recouvrement partiel de la figure du colosse porte sa proche disparition en germe. Les Grecs se voyaient contraints, de par la situation même de leur technique, de créer un art de valeurs éternelles. C'est à cette circonstance qu'est due leur position exclusive dans l'histoire de l'art, qui devaient servir aux générations suivantes de point de repère. Nul doute que la nôtre est aux antipodes des Grecs⁽⁵⁾. » Dans l'exposition, deux nouvelles autres séries s'envisagent en dialogue. D'un côté des portraits de familles (l'oblique chemin des fuites), de l'autre des paysages (l'envers du possible), deux genres appartenant à l'histoire de l'art classique. l'oblique chemin des fuites, diptyque, oppose deux portraits de familles. L'une que l'on pourrait qualifier d'occidentale, dont les quatre membres assis autour d'une table semble scruter l'arrivée de l'autre débarquée probablement d'un continent plus au sud. Ces tableaux résonnent avec l'actualité, mais pas seulement. Ils sont chargés d'histoire ancienne et récente, de mouvements de population fuyant la guerre ou la misère. Depuis Delacroix, l'actualité est entrée dans l'histoire de l'art. L'envers du possible se présente tel un oasis. Image métaphorique de l'Éden perdu, image faussée d'un exotisme mythifié ? Ou les deux à la fois. Là encore Frédéric Malette retourne le dessin, brouille la notion de recto-verso. Nous voyons l'envers, le trait acéré des palmiers est face au mur, il se dérobe au regard. L'image que nous voyons est elle aussi spectrale, l'El Dorado semble presque évanoui. Dans ce face à face, Frédéric Malette réexamine

les relations complexes entre l'orient et l'occident. De part et d'autre des territoires chargés des mythes originels. Depuis 2013, l'artiste dépeint le destin d'hommes et de femmes partis d'Europe pour vivre dans les colonies du continent africain. Après avoir tout gagné à vivre dans ces nouveaux paradis, ils ont laissé derrière et loin d'eux, leurs plus belles années, se résignant à renoncer à l'Eden d'un quotidien à jamais fantôme. Cette histoire a traversé le destin de la famille de l'artiste comme bien d'autres parcours. Elle resurgit dans le travail gorgée de questionnements sur une Afrique fantasmée par un Occident aveuglé par ses rêves d'exotisme, sa quête de pouvoir, de domination, et sa croyance aveugle en son modèle de société. L'artiste revient sur les traces irrémédiables de cette Histoire que les conflits actuels ne cessent de nous rappeler avec *Sentiment de réalité* et *Fantômes de la lucidité*, réalisés en 2014. Le dessin occupe une place importante dans la production artistique contemporaine. Il est devenu un mode d'expression majeur et incontournable, considéré comme tel par les artistes. Du statut d'esquisse préparatoire, il gagne au cours du XX^e siècle une réelle autonomie, devenant une aventure à part entière. Frederic Malette explore cette discipline avec une grande économie de moyen, en ré-envisageant en permanence ses supports. Il explore à travers ce médium la question du pouvoir des images et leur charge symbolique. De l'écart entre l'image photographique qui lui sert de point de départ et le dessin final, l'artiste opère un basculement poétique. Dessiner c'est autant s'ouvrir au monde qu'ouvrir des mondes⁽⁶⁾.

Vanina Andréani, 2015

1. Propos de l'artiste
2. Propos de l'artiste
3. Dominique Baqué, *Visages*, édition regard. P 27
4. Maurice Fréchuret, *Les figures de la marche*, Musée Picasso, Antibes, 2001, p.10
5. Walter Benjamin, *L'oeuvre d'art à l'époque de sa reproduction mécanisée.*, *Ecrits français*, Paris, Gallimard, 1991, p. 150-151
6. Marc Donnadieu, *Traits pour Traits*, collection de dessins du Frac Haute-Normandie, 2009

Contact : **Elsa Hanot**

Lasécu 26 rue Bourjemois 59000 Lille - T. 03 20 47 05 38

contact@lasecu.org - www.lasecu.org

Ouverture : vendredi, samedi de 14 h à 19 h



Frédéric Malette - De sombres fraternités, 2015
Graphite sur calque 180g, 50 x 70 cm



Frédéric Malette - Du vertige qui les perd, 2015
Graphite sur calque 180g, 50 x 70 cm



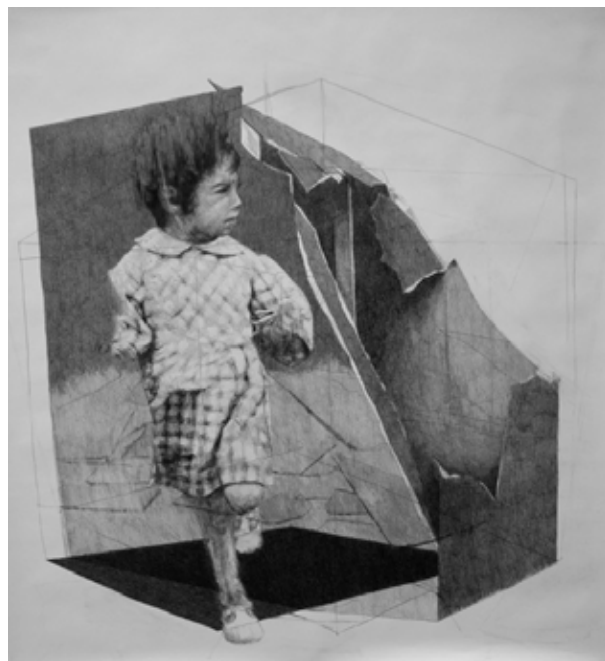
Frédéric Malette - Caligula, 2015
Graphite sur calque, 21 x 29,7 cm



Frédéric Malette - D'une fureur de rêves, 2015
Graphite sur calque, 110 x 150 cm



Frédéric Malette - La maison de la force 2, 2013-2014
Graphite sur calque, 150 x 150 cm



Frédéric Malette - La maison de la force 3, 2013-2014
Graphite sur calque, 150 x 180 cm

Frédéric Malette

Née en 1978

Vit et travaille à Nantes

malettef@gmail.com

www.fredericmalette.com

FORMATION

DNSEP en 2004 avec félicitation du Jury (Willem, Marc Desgrandchamps)

PRIX

- 2014 Aide au projet de création - arts plastiques Région des Pays de la Loire.
- 2012 Prix des Arts Visuels de la ville de Nantes.
- 2004 1^{er} Prix Concours National de Sculpture Mémoire de Racines, Domaine National du Parc de Saint-Cloud, Paris.

EXPOSITIONS COLLECTIVES

- 2015 "recto-verso", Fondation Louis Vuitton, Paris .
"Utopie Picturale 3", galerie Forma, Lausanne, Suisse .
Rendez-vous#8-Epinglé", The Drawer, Paris.
"parcours UNE JOURNEE DE COINCIDENCES", Plateforme, Paris.
"D.F.I. - Document Fictionnel d'Identité", commissaire Anne-Cécile Paredes, Polarium de la Fabrique POLA, Bègles.
- 2014 "chaque pétale est une illusion", carte blanche à Frédéric Malette, FRAC des Pays de la Loire, galerie 5, Angers.
"Minimenta", commissaire Jean-Christophe Arcos, Paris.
"Utopie Picturale 2", commissaire Eric Winarto, Fonderie Kugler, Genève.
- 2013 "Gris de Mortier", commissariat de Non-Profit-Space et de Pierre-Yves Hérou, Nantes.
"Echo-Musée #2", commissariat Frederic Malette, galerie Rapinel, Village-site d'expérimentation artistique de Bazouges-la-Pérouse.
"Des oeuvres qui prennent toute la place", commissariat de Jean-Christophe Arcos, galerie Bertrand Baraudou, Paris.
"Lauréats 2012 du Prix des Arts Visuels de la ville de Nantes", galerie l'Atelier, Nantes.

- 2012 Jeux d'artistes ; Musée-Château, Annecy.
Multiples#4 ; galerie RDV, Nantes.
"Duo" ; galerie Bertrand Baraudou, Paris.
"Humal/Animain" ; Plateforme, Paris.
"La ligne, Paris" ; Le Cabinet, Paris.
- 2011 "Dessin aujourd'hui et Demain 8" ; espace Kugler, Genève, Suisse.
- 2010 Hors-bords ; galerie du Faouëdic, Lorient.
Transparences ; l'Abbaye, Annecy.
Itinéraire graphique» ; biennale d'art graphique, Lorient.
Chic Dessin ; Galerie Issue, Paris.
- 2009 Syndrome de Peter Pan ; Heïdigalerie, Nantes.
Menace ; Arts Factory (galerie nomade), Espace Beaurepaire, Paris.
- 2008 10 artistes, 10 rencontres ; Galerie du Faouëdic, Lorient.
- 2007 D'après Nature ; Musée des Beaux-Arts, Dunkerque.

COMMISSARIAT

- 2013 "Echo-Musée #2", galerie Rapinel, Village-site d'expérimentation artistique de Bazouges-la-Pérouse. L'exposition rassemble des œuvres de Glen Baxter, Damien Cadio, Pierre Collin, Marie-Claire Corbel, Mélanie Delattre-Vogt, Gilgian Gelzer, Frédéric Malette, Daniel Nadaud, Pierrick Naud, Audrey Nervi et Eric Winarto.

RESIDENCES

- 2009-2010 Atelier du Silo, Lieu Unique, Nantes.
- 2007 Lorient et l'Estampe, Lorient.
- 2004 Domaine National du Parc de Saint-Cloud, Paris.

PUBLICATIONS

- 2015 The Drawer n° 08 - "Le Banquet".
- 2012 "Fukt Magazine", n°11.
- 2008 Breloques, magazine des écoles supérieures d'art de Bretagne, n°6/avril.
L'oeil, n°599/février.
Impression de Lorient, 3 siècles d'estampes, Liv'Édition, Lorient.

EDITIONS

- 2011 Lord Patchogue», les édition du Chemin de fer, Paris.
fantôme 2, impression sérigraphique, Edition du garage à papa, Lorient.
fantôme 3, impression sérigraphique à Lorient, Nantes, Strasbourg, Berlin, Paris, Bordeaux.
- 2010 fantôme 1, impression sérigraphique, Edition du garage à papa et du 117, Nantes et Lorient.
- 2008 Dog Cru 2, impression sérigraphique, Edition LA Chienne, Lille.
- 2007 Les Editions au bord du Gouffre», impression numérique, Lille.
- 2006 Hubbub, Edition "Espace Digital Sporadique», revue interactive, Rennes.
Un été en ville, Edition du Garage, impression sérigraphique, Lorient.

COLLECTIONS

- 2014 Art Collector, Evelyne et Jacques Deret.
- 2011 Simon Bonneau
- 2009 Crédit Agricole du Morbihan.
- 2008 Artothèque Pierre Tal-Coat, Hennebont.
Musée de la Cohue, Vannes.